

# САНИТАРНО-ЭПИДЕМИОЛОГИЧЕСКИЕ ТРЕБОВАНИЯ К ПРЕДОСТАВЛЕНИЮ ГОСТИНИЧНЫХ УСЛУГ

СП 2.1.3678-20 "Санитарно-эпидемиологические требования к эксплуатации помещений, зданий, сооружений, оборудования и транспорта, а также условиям деятельности хозяйствующих субъектов, осуществляющих продажу товаров, выполнение работ или оказание услуг"





**Хозяиствующий субъект** в соответствии с осуществляемой им деятельностью по предоставлению услуг населению должен осуществлять производственный контроль за соблюдением санитарных правил и гигиенических нормативов, санитарно-противоэпидемические (профилактические) мероприятия, с проведением лабораторных исследований и измерений с привлечением испытательных лабораторных центров, аккредитованных в национальной системе аккредитации в соответствии с законодательством Российской Федерации

Здания, строения, сооружения, помещения, используемые хозяйствующими субъектами, должны быть оборудованы системами **холодного и горячего водоснабжения**, водоотведения.

При отсутствии централизованной системы водоснабжения и водоотведения здания, строения, сооружения, помещения, используемые хозяйствующими субъектами, должны быть оборудованы нецентрализованными (автономными) системами холодного и горячего водоснабжения, водоотведения, со спуском сточных вод в локальные очистные сооружения.

При отсутствии горячего централизованного водоснабжения должны устанавливаться водонагревающие устройства.

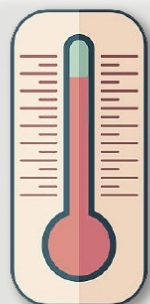




Вода, используемая в хозяйственно-питьевых и бытовых целях, должна соответствовать гигиеническим нормативам.



**Не допускается использование воды из системы отопления для технологических, а также хозяйственно-бытовых целей.**



В помещениях обеспечиваются параметры микроклимата, воздухообмена, определенные требованиями гигиенических нормативов.

**В воздухе не допускается** превышение предельно допустимых концентраций загрязняющих веществ, определенных требованиями гигиенических нормативов.

Уровни естественного и искусственного освещения, инсоляции, шума, вибрации, электромагнитных полей в помещениях хозяйствующих субъектов должны соответствовать гигиеническим нормативам.



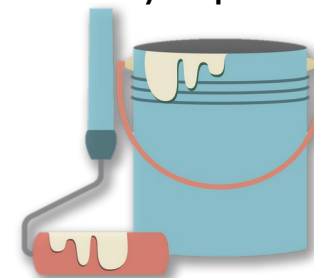


Помещения, в которых установлено оборудование, являющееся источником выделения пыли, химических веществ, избытков тепла и влаги, должны быть обеспечены местной системой вытяжной вентиляции.

**Обследование технического состояния системы** вентиляции проводится перед вводом здания (помещения) в эксплуатацию или его реконструкцией, затем **через 2 года** после ввода в эксплуатацию, в дальнейшем **не реже 1 раза в 10 лет**. При обследовании технического состояния вентиляции должны осуществляться инструментальные измерения объемов вытяжки воздуха.

**Покртия пола и стен помещений**, используемых хозяйствующими субъектами, не должны иметь дефектов и повреждений, следов протеканий и признаков поражений грибком и должны быть устойчивыми к уборке влажным способом с применением моющих и дезинфицирующих средств.

В помещениях с повышенной влажностью воздуха потолки должны быть влагостойкими.







На территории земельного участка, используемого хозяйствующим субъектом на праве собственности или ином законном основании (далее - собственная территория), **не допускается скопление мусора.**

Уборка собственной территории проводится **ежедневно или по мере загрязнения.**



Мусор должен собираться в контейнеры, закрывающиеся крышками. Очистка мусоросборников должна проводиться **при заполнении 2/3 их объема.**

Контейнерная площадка для сбора твердых коммунальных отходов должна быть с твердым покрытием. Размеры площадки должны превышать площадь основания контейнеров **на 1 м во все стороны.**



- **Уборочный инвентарь**, используемый для уборки помещений, маркируется в зависимости от назначения помещений и видов работ. Инвентарь **для уборки туалетов** должен иметь иную маркировку и **храниться отдельно от другого инвентаря**.
- По окончании уборки весь инвентарь промывается с использованием моющих средств, ополаскивается проточной водой и просушивается.
- **Инвентарь для туалетов** после использования обрабатывается дезинфицирующими средствами.

- В помещениях **не должно быть** насекомых, грызунов и следов их жизнедеятельности.
- При появлении синантропных насекомых и грызунов проводится **дезинсекция и дератизация**.
- **Дезинсекция и дератизация** проводится в отсутствие работников и потребителей.







- Размещение гостиниц в жилых помещениях не допускается.
- Запрещается размещать номера гостиниц в подземных и (или) цокольных этажах, а также в помещениях, расположенных непосредственно над автостоянкой, размещенной в подземных и (или) цокольных этажах здания.
- Помещения для оказания бытовых, торговых, спортивно-оздоровительных, культурно-зрелищных и иных услуг должны соответствовать гигиеническим нормативам.



**Не допускается размещение туалетов, умывальников, душевых над жилыми комнатами, камер мусоропроводов под жилыми комнатами, а также примыкание мусоропроводов и электрощитовых помещений к жилым комнатам.**



- При наличии мусоропровода в гостиницах люки мусоропроводов должны располагаться на лестничных площадках либо внутри служебных помещений без примыкания к стенам жилых комнат номеров. Крышки загрузочных клапанов мусоропроводов на лестничных клетках должны закрываться.



- ✓ Отделка помещений кладовых для хранения чистого и грязного белья, помещений для хранения и обработки инвентаря, панелей в кухнях, полов, а также стен в местах установки раковин и других санитарно-технических приборов должна быть выполнена из влагостойких и устойчивых к дезинфицирующим средствам материалов, доступной для уборки.
- ✓ Наматрасники, ковровые изделия должны быть из материалов, подвергающихся сухой, влажной или химической очистке.



- ✓ Стирка и дезинфекция постельного белья, стирка специальной одежды работников должна проводиться в специализированных организациях по договору или самостоятельно в гостиницах.
- ✓ Чистое белье должно храниться в помещении, оборудованном шкафами или стеллажами.
- ✓ Стеллажи должны иметь гигиеническое покрытие, устойчивое к средствам дезинфекции.



- Хранение чистого и грязного белья в гостиничных зданиях с номерным фондом **более 50** номеров в одном помещении **не допускается**.
- Для гостиничных зданий с номерным фондом 50 номеров и менее, хранение чистого и грязного белья может быть организовано в одном помещении с использованием разных промаркированных контейнеров или закрытых шкафов (стеллажей) для чистого белья и закрытых контейнеров для грязного белья.



- Уборка номеров с применением моющих средств и дезинфекция номеров должны проводиться со следующей периодичностью: заселенных номеров - ежедневно, а также после каждого выезда проживающих, мест общего пользования (вестибюля, холлов, коридоров) не реже одного раза в месяц.
- Уборка номеров с применением моющих и дезинфицирующих средств проводится **не менее 1 раза в неделю**





### Окна моются не менее двух раз в год.

- Ванны, сидения и крышки унитаза, биде, ручки для спуска воды и дверей туалетов в заселенных номерах гостиниц и в туалетах общего пользования гостиниц должны **ежедневно обрабатываться дезинфицирующими средствами**.
- В номерах гостиницы унитазы и писсуары туалетов должны обрабатываться средствами дезинфекции после выезда, в туалетах общего пользования унитазы и писсуары туалетов - **ежедневно**.



- Дезинфицирующие, моющие и чистящие средства хранят в упаковке производителя, в соответствии с инструкцией, и в недоступных местах для проживающих.
- Хранение рабочих растворов моющих и дезинфицирующих средств осуществляется в промаркированных емкостях с крышками. Работники, занимающиеся приготовлением дезинфицирующих растворов, должны быть обеспечены средствами индивидуальной защиты.



- Уборочный инвентарь маркируется с учетом функционального назначения помещений и видов уборочных работ и хранится в выделенном помещении (шкафу).
- Для уборки туалетов выделяется отдельный комплект уборочного инвентаря.
- По окончании уборки весь уборочный инвентарь промывается с использованием моющих растворов, ополаскивается проточной водой и просушивается.



- Уборочный инвентарь, моющие средства и средства дезинфекции должны храниться в выделенном помещении (месте), оборудованном полками и (или) стеллажами, имеющими гигиеническое покрытие, обеспечивающее их очистку.
- В помещении (отведенном месте) должны быть обеспечены условия для обработки уборочного инвентаря и его просушки.
- При наличии туалета общего пользования уборочный инвентарь для него должен иметь маркировку, соответствующую его назначению, и храниться изолированно от другого уборочного инвентаря. Уборочный инвентарь может храниться в туалете общего пользования.



- ✓ Помещения мусоропровода (мусороприемные камеры) мест для временного проживания должны содержаться в чистоте и подвергаться дезинфекционной обработке **ежемесячно**.



- ✓ Смена постельного белья должна проводиться перед каждым вселением потребителя, но **не реже 1 раза в неделю**, а полотенце - перед каждым вселением потребителя, но **не реже 2 раз в неделю**.

- ✓ Для обслуживания проживающих необходимо иметь запас чистого постельного белья в достаточном количестве, позволяющем обеспечить его смену.
- ✓ Мягкий инвентарь (матрасы, на матрасники, подушки, одеяла) должен подвергаться камерной дезинфекции по эпидемиологическим показаниям непосредственно хозяйствующим субъектом, либо обработка может проводиться в иных организациях, имеющих дезинфекционные камеры.



**В помещениях или в контейнерах (шкафах) для хранения чистого белья хранение посторонних вещей запрещено.**







- ❑ На территории земельного участка, используемого гостиницей, **не допускается** скопление мусора.
- ❑ Уборка собственной территории проводится **ежедневно или по мере загрязнения**.
- ❑ Мусор должен собираться в контейнеры, закрывающиеся крышками. Очистка мусоросборников должна проводиться **при заполнении 2/3 их объема**.
- ❑ Контейнерная площадка для сбора твёрдых коммунальных отходов должна быть с твердым покрытием. Размеры площадки должны превышать площадь основания контейнеров **на 1 м во все стороны**.

- ❑ При отсутствии у гостиницы собственной площадки для сбора и временного хранения твердых коммунальных отходов с твердым покрытием и ограждением, сбор и временное хранение твердых бытовых отходов осуществляется в месте, определенном в соответствии с законодательством.

